

配信される情報一覧

防災情報

- 緊急地震速報 ON
- 自宅周辺震度
- 避難情報 (避難準備、指示) ON
- 自治体からの緊急のお知らせ (避難所開設等)
- 気象警報 (特別警報、警報、注意報) ON
- 津波警報 ON
- 火山情報 ON
- 指定河川洪水予報 ON
- 土砂災害警戒情報
- 竜巻注意情報
- 記録的短時間大雨情報 ON
- 国民保護情報 ON

生活情報

- 電車運行情報
- 降雨アラーム
- 光化学スモッグ情報
- PM2.5情報
- 熱中症予防情報 ON
- 朝のお知らせ
- ごみ収集日、花粉情報、傘指数、今日は何の日など
- 防犯情報
- 自治体からのお知らせ
- 写真の到着
- センサー反応 (ITSCOM HOMEのご加入者のみ) ON
- イッツコムからのお知らせ

ON 電源連動・自動切換

ON 特別警報レベル・危険レベル時電源連動・自動切換

イッツ・コミュニケーションズ株式会社

お問い合わせ
お申し込みは

0120-109199

平日・土・日・祝日
9:30～18:00

電話番号をよくお確かめのうえ、おかけ間違いのないようご注意ください。

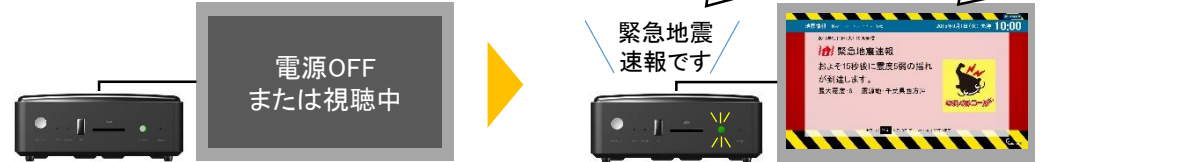


T220504

イッツコム テレビ・プッシュ 操作ガイド

「イッツコム テレビ・プッシュ」は、自治体等から配信される地域の防災情報や、日常便利な生活情報など、各種情報をテレビに自動でお知らせ(プッシュ配信)するサービスです。

**重要な防災情報を受信した場合
(緊急地震速報、避難情報等)**



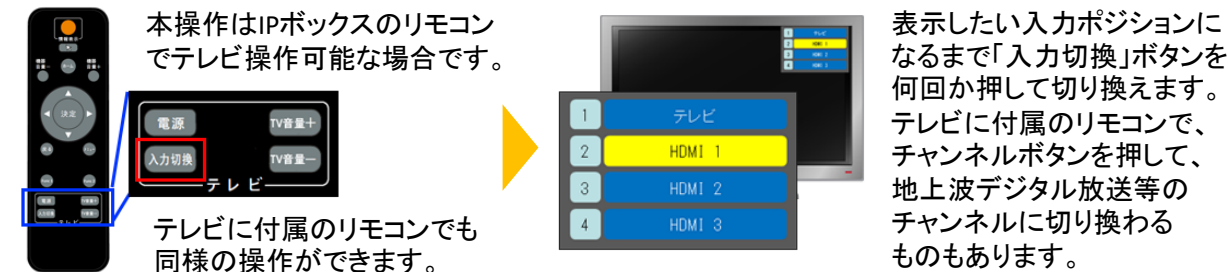
緊急地震速報や避難情報など、重要な防災情報を受信すると、テレビ電源がOFFや視聴中でも自動でON、画面切換(入力切換)が行われ、情報が表示されます。同時にイッツコム テレビ・プッシュ用の機器(以下、IPボックス)から情報の受信の音声が再生され、LEDランプが点滅します。
※テレビの機種によっては、テレビ電源自動ON、画面自動切換が正常に動作しない場合があります。
※LEDランプ点滅は、「点滅なし」の設定をしている場合は、点滅しません。

生活情報や一部の防災情報を受信した場合



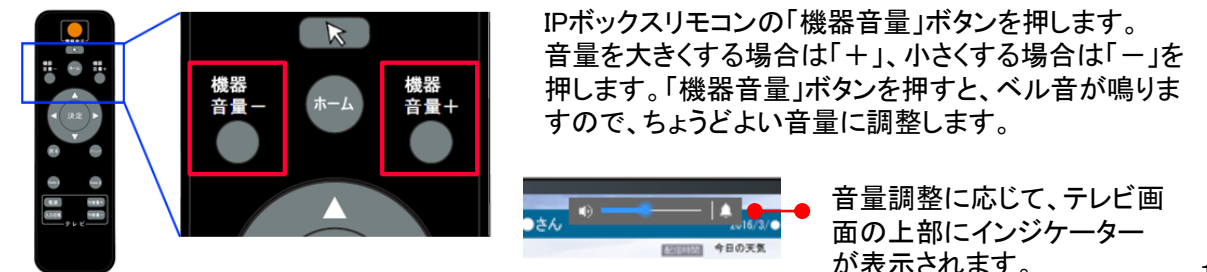
生活情報や一部の防災情報を受信した場合は、IPボックスから、受信した情報の種類を表す音声が再生されます。画面は自動的に切り換わりません。情報を画面で確認する場合は、IPボックスの専用リモコンで「情報表示」ボタンを押します。画面に受信した情報が表示されます。
※上記リモコン操作で画面が切り換わらない場合は、入力切換でIPボックスに合わせてください。

テレビプッシュ画面から地デジ放送等のテレビ画面に戻るには、リモコンの「入力切換」ボタンで入力ポジションを切り換えます。



音声お知らせの音量の変更など

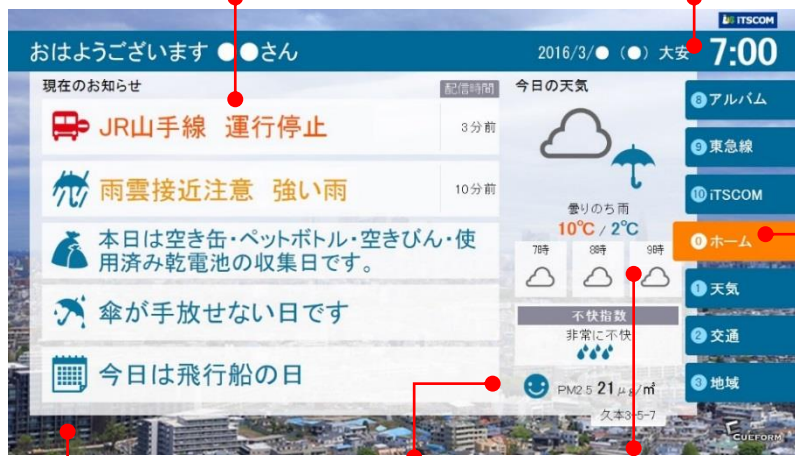
IPボックスの内蔵スピーカーやHDMI出力(テレビ)から再生される「音声のお知らせ」の音量を変更するには、IPボックスのリモコンで以下の手順で行います。



お知らせ一覧や天気情報がわかる「ホーム画面」

テレビの入力チャンネルを切り換えて、イツコム テレビ・プッシュ用の機器(以下、IPボックス)に合わせると、現在のお知らせ一覧や天気情報がすぐわかる、「ホーム画面」と呼ばれる以下の画面が表示されます。この画面からリモコンを使って、様々な情報を確認できます。入力チャンネルをIPボックスに合わせても、他の画面が表示されている場合は、専用リモコンの「ホーム」ボタンを押すと、ホーム画面が表示されます。

現在のお知らせを重要な順番に5つ表示します。 現在の日時が表示されます。



リモコンの上下ボタンを押して、希望の情報チャンネルを選択して、「決定」ボタンを押すと、そのチャンネルの情報画面が表示されます。元のホーム画面に戻るには「ホーム」ボタンを押します。

背景デザインは時刻や天気によって変わります。

自宅周辺のPM2.5情報が表示されます。

自宅周辺のピンポイント天気情報が表示されます。1時間ごとの天気や様々な指数が表示されます。

①自宅付近の天気や雨雲情報、河川情報を確認

ホーム画面で、上下ボタンを使い「①天気」に合わせ、「決定」ボタンを押すと、自宅付近の詳細な天気情報が表示されます。詳細天気画面で上下ボタンを押すと各種天気情報が表示されます。

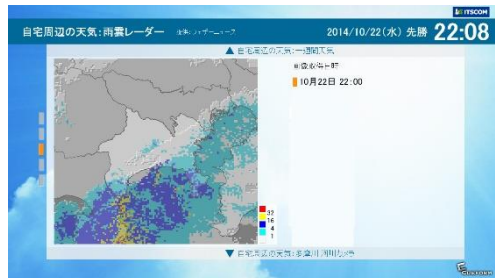
詳細天気



週間天気/洗濯指数



雨雲レーダー



河川カメラ



②電車の運行状況をチェック

ホーム画面で、上下ボタンを使い「②交通」に合わせ、「決定」ボタンを押すと、電車の運行情報が表示されます。登録路線の情報とそれ以外の路線の遅延情報等が表示されます。

登録路線の状況



③いざという時の自治体情報

ホーム画面で、上下ボタンを使い「③地域」に合わせ、「決定」ボタンを押すと、休日夜間診療情報や自治体の問い合わせ窓口など、お住まいの地域の自治体情報が表示されます。

休日夜間診療所情報



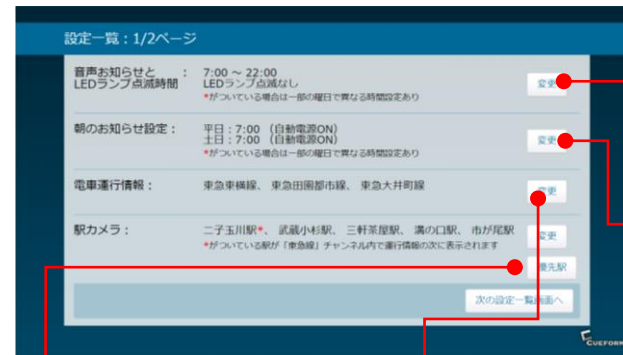
④配信時間や情報の種類を自分流にカスタマイズ

ホーム画面で、上下ボタンを使い「⑤設定」に合わせ、「決定」ボタンを押すと、配信時間や配信情報を選択する設定画面が表示されます。リモコンの十字ボタンと「決定」ボタンで操作します。設定できる項目は、音声お知らせとLEDランプ点滅時間設定、朝のお知らせ設定、電車運行情報設定、東急線駅カメラ選択、地震震度設定、配信情報選択、河川水位情報、アルバム設定です。

設定画面で、自分にあったサービスに！



設定画面 1



音声お知らせとLEDランプ点滅時間設定

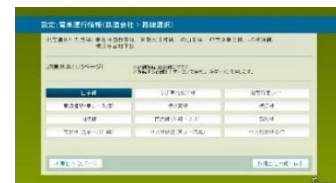


緊急情報以外の一般情報の音声お知らせの時間帯とLEDランプ点滅の有無を設定します。

電車運行情報(会社選択)



電車運行情報(路線選択)



朝のお知らせ設定



朝のお知らせ時間を設定

東急線: 駅カメラ(路線選択)



東急線: 駅カメラ(駅選択)



東急線: 優先駅(駅選択)



設定画面 2



地震情報設定



緊急地震速報、自宅付近の震度情報のお知らせ震度を設定します。

河川水位情報



洪水予報を配信する河川を選択

配信情報選択



生活情報の配信有無を設定

アルバム設定



アルバムの設定や管理画面情報

※各画面で「設定を保存して戻る」ボタンを押してください。

⑤ごみ収集日情報もテレビでチェック

ホーム画面で、上下ボタンを使い「④ゴミ」に合わせ、「決定」ボタンを押すと、ご自宅のごみ出し情報が表示されます。

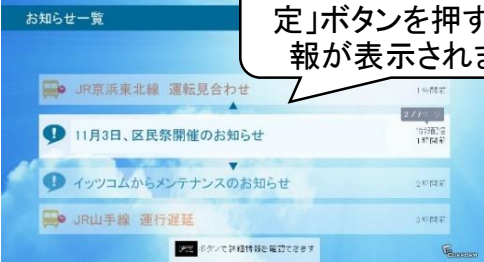


ごみ収集日情報の変更は、イッツコム(0120-109199)までご連絡ください。

⑥お知らせ履歴をチェック

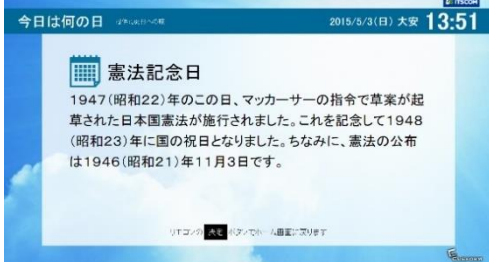
ホーム画面で、上下ボタンを使い「⑥履歴」に合わせ、「決定」ボタンを押すと、過去2日間のお知らせ履歴を表示します。

リストから選択して「決定」ボタンを押すと、情報が表示されます。



⑦今日は何の日

ホーム画面で、上下ボタンを使い「⑦何の日」に合わせ、「決定」ボタンを押すと、「今日は何の日」の豆知識が表示されます。



⑧-1 アルバムで写真を楽しむ【基本編】

「アルバム」とは、イッツコムから毎月届く写真やお客さまの写真を、テレビの大画面でスライドショーを楽しむサービスです。ホーム画面で、上下ボタンを使い「⑧アルバム」に合わせ、「決定」ボタンを押して、写真一覧画面を表示します。写真一覧画面の「スライドショー」を選択して、「決定」ボタンを押すと、スライドショーが再生されます。

また、ホーム画面などテレビ・プッシュの画面で数分間操作しないと、自動的にスライドショーが再生されます。再生中にリモコンの「決定」ボタンを押すと、元の画面に戻ります。

イッツコムからの写真以外に、お客さまご自身、ご家族や友人の方から、「アルバム」宛にメールで写真を送付すると、写真一覧画面に100枚まで追加することができます。お気に入りの写真をスライドショーに追加することもできます。

ご自身のアルバムに写真を送信するメールアドレスをご案内するQRコードを表示します。

ボタンを押すと、スライドショーの再生を開始します。

イッツコムから以外の写真の残り保存枚数です。0枚になったら、不要な写真を削除してください。

スライドショー対象は右上に、このマークが付きます。

写真を選択して、リモコン「決定」ボタンを押すと、拡大画面を表示。タイトルの確認、スライドショー対象設定、削除が行えます。

イッツコムからの写真にはイッツコムマークが表示されます。



写真の枚数が増えてくると、一覧画面が複数ページになるので、これらのボタンでページを移動します。

写真一覧画面で、拡大表示をしたい写真を選択して、「決定」ボタンを押すと、写真拡大画面が表示されます。この画面では、「スライドショーに含める/含めない」の切替や写真の削除ができます。



※アルバムは、送付された写真をスライドショーに最適なサイズにリサイズします。アルバムマイページからダウンロードする際は、リサイズ後のデータになります。アルバムはお客さまのオリジナルデータを保証するサービスではございません。予めご了承ください。

イッツコムからの地元の風景写真や、ご家族の写真をテレビで楽しもう！



⑧-2 アルバムで写真を楽しむ【写真送信編】

携帯電話、スマートフォン、デジカメなどで撮影した写真を、ご自身のアルバムにメールで送付し、スライドショーで表示することができます。写真送信の主な手順は以下の通りです。

1. 写真送信先アドレスの取得(お客さま専用アドレス)



写真一覧画面の「写真送信先アドレス」をリモコンで選択して、「決定」ボタンを押すと、左記の画面が表示されます。携帯電話やスマートフォンで、QRコードを読み込んで空メールを送ります。

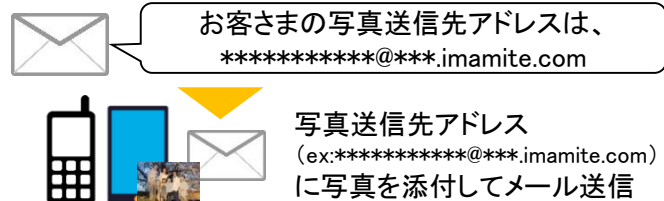
空メールを送る際、携帯電話やスマートフォンでPCからのメールを受信できるように設定してください。受信できない設定の場合、アドレスは確認できません。

空メール送信後、お客さま専用の「アルバム」宛への送付先アドレスを記したメールが送られてきます。

2. 写真送信先アドレスに写真を添付してメールする

上記のメールを受信したら、本文内のアドレス宛に、写真を添付してメールすると、写真一覧画面に、写真が追加されます。ご家族や友人から写真を送ってもらう場合は、写真送信先アドレスが記された確認メールを転送して、アドレスを教え、そのアドレス宛に送ってもらいます。

写真送信先アドレスのご案内メールを受信



メール添付で送付できる写真はJPEG形式、PNG形式、GIF形式のファイルです。動画ファイルは受信できません。メールタイトルは写真の説明文になります。なお、本文内のテキストは表示されません。

3. アルバムで写真を受信する



ご家族や友人など、初めて受信するメールアドレスから写真が送られてきた場合は、受信を確認する画面が表示されます。「受信する」を選択した場合は、以降、同じアドレスから送られた場合は、受信確認画面は表示されません。「受信しない」を選択した場合は、以降、同じアドレスから写真は受信しなくなります。「送信元アドレス編集」で受信許可・拒否をあとから変更できます。写真を受信すると、送信元アドレスに受信完了を自動で返信します。

4. 必要に応じて、スライドショー対象に設定する



送られてきた写真をスライドショーに含める場合は、写真一覧画面で写真を選択し、リモコンの「決定」ボタンを押し、拡大画面を表示します。「スライドショーに含める」を選択し、リモコンの「決定」ボタンを押して、チェックマークを入れます。画面上部の「スライドショー」を選択し、リモコンの「決定」ボタンを押すと、スライドショーを開始します。

テレビ・プッシュで何も操作を数分行わなかったときは、自動的にスライドショーの再生が始まります。

⑧-3 パソコンでアルバムマイページを使う

パソコンでお客さま専用のアルバムマイページにアクセスして、アルバムの写真(イツコムからの写真を除く)のダウンロードや、写真のアップロードを行うことができます。

1. テレビ・プッシュの設定画面でユーザー名と初期パスワードを確認する



ホーム画面のチャンネルバー「⑤設定」から設定画面を表示します。次に「次の設定一覧画面へ」を押します。設定一覧画面(2/2)で、「アルバム設定」を押すと、左記の画面が表示されます。アルバムマイページ情報の欄で、ログイン画面のURL、ユーザー名、初期パスワードを確認します。アルバムマイページで使用します。また、パスワードを忘れた場合は、「パスワードリセット」を押します。

2. アルバムマイページのパスワードを設定する

パソコンのブラウザから、ログイン画面にアクセスすると、初期パスワード入力画面が表示されます。先ほどテレビ画面で確認したユーザー名と初期パスワードを入力し、「ログイン」ボタンをクリックします。次にパスワード変更画面で、パスワード(半角6文字以上)の変更を行ってください。

アルバムマイページは、スマートフォン等のパソコン以外の機器で使用される場合、一部の機能が動作しない場合がございます。予めご了承ください。

3. 写真をアップロード・ダウンロードする



マイページでアルバムに写真をアップロードする場合は、「写真をアップロードする」ボタンをクリックして、タイトルの入力、ファイルの選択を行い、「アップロード」ボタンをクリックします。「アルバム」の写真をダウンロードできます。「一括ダウンロード」ボタンをクリックすると、ボタンが「ダウンロードをどうぞ」に変わるので、再度、クリック後、保存場所を選択し、保存します。各写真をダウンロードする画面が表示されます。

アルバムマイページでは、イツコムからの写真は扱えません。予めご了承ください。注意: 写真データのバックアップは、お客さま自身にてお願い申し上げます。

⑨ 東急線の駅混雑状況を自宅で確認

ホーム画面で、上下ボタンを使い「⑨東急線」に合わせ、「決定」ボタンを押すと、東急線の運行情報や設定した駅の改札付近の駅カメラによる混雑状況を確認できます。

東急線運行情報



駅視-vision (駅混雑状況)



※設定画面の「駅カメラ」で選択した駅(最大5駅)が表示されます。